

1



Iz razpadajoče podstrehe je nastala udobna mansarda



2

Mansarda sredi Lizbone je šele s prenovo pokazala vse svoje prednosti. S premišljenim načrtom, belo barvo in le malo pohištva so v biroju Inês Brandão Arquitectura zasnovali udobno podstrešno stanovanje.

V biroju portugalske arhitektke Inês Brandão so se lotili prenove razpadajoče podstrehe. Mansardno stanovanje, veliko 83 kvadratnih metrov, je na vrhu hiše na ulici Rua do Benfornoso v bližini trga Praça do Martim Moniz, ki velja za živahen predel glavnega mesta Portugalske, Lizbone. Iz res slabo vzdrževane podstrehe je arhitektom uspelo izvleči kar se da največ in ustvariti majhno, a udobno stanovanje za kratko, intenzivno bivanje, ki ponuja priložnost za raziskovanje mesta in nabiranje življenjskih



izkušenj, ki se razlikujejo od vsakdanjega življenja.

Nad kuhinjo spalnica

S prenovo so povsem spremenili organizacijo prostora oz. tloris. Ta izhaja iz osrednjega volumna podstrehe, kjer je prostor najvišji. Tu so zasnovali nekakšen modul, v katerem sta kuhinja in shranjevalni prostor, nad njim pa spalnica. Na eni strani modula, ki hkrati ločuje javni del od zasebnega, sta jedilnica in dnevna soba, na drugi še ena spalnica.

Spalnica tik pod slemenom izkorišča naklon strehe, vendar se ne zapira vase, kar prispeva k prostorski pretočnosti, nenavadni v tradicionalnih stanovanjih.

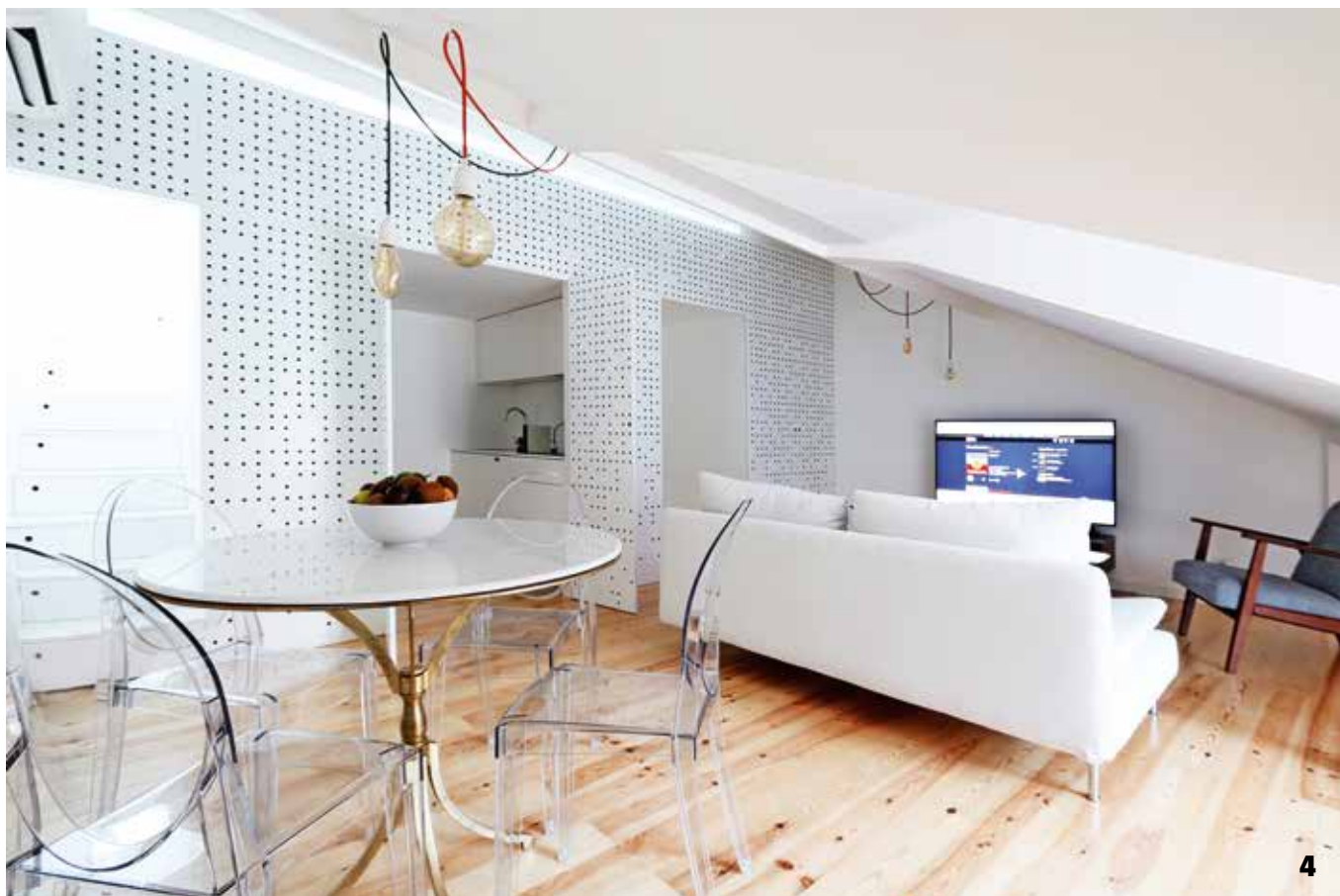
Zgrajena je iz lahke jeklene konstrukcije, da ne bi dodajala teže zgradbi, in obložena

1. Ena spalnica je nad kuhinjo, na podestu, izdelanem iz lahke jeklene konstrukcije.

2. Za prijetno vzdušje in toplino v vseh prostorih skrbijo lesena tla.

3. Za shranjevanje so izkoristili stopnice, ki vodijo do spalnice.





4. Večina pohištva in sten je v beli barvi.
5. Prehod med kuhinjo in dnevno sobo je lahko zaprt z vrati s perforacijami, ki omogočajo prehod svetlobe.
6. Tudi kuhinja je v beli barvi.

z MDF-ploščami, lakiranimi v belo barvo, da stanovanje ostaja svetlo. Enake plošče so uporabili v kuhinjsko-dnevnom prostoru, kjer so jih popestrili s perforacijami. Tako je lahko prehod med kuhinjo in dnevno sobo ločen, če so vrata s perforacijami zaprta, a hkrati ni povsem onemogočen prehod svetlobe.

Bela barva in lesena tla

Večina pohištva in sten je v beli barvi. Za prijetno vzdušje in toplino skrbijo lesena tla. Sicer pa so se arhitekti držali načela

'manj je več', da prostorov ne bi preveč zapolnili in ohranili zračnost. Tako so denimo k okrogli jedilni mizi postavili prosojne stole. Za shranjevanje so izkoristili stopnice, ki vodijo do spalnice.

Poudarek so dali tudi lepim pogledom na mesto, tako skozi strešna kot običajna okna. Na vzhodni strani stanovanja so ohranili obstoječe okenske okvirje, na zahodni pa so odprtine povečali, da bi bolje izkoristili sončno svetlobo in pogled na mestni hrib.

Aleksandra Zorko

Fotografije arhiv Inês Brandão Arquitectura

